



Enojo, masculinidades y posibles abordajes

Expositores

Ana Palazzesi, Luis Ángel Ávalos, Cecilia Martín

Coordinación

Leonardo Fortuna, Yanil Amato

Temas a abordar

- Masculinidad hegemónica y otras masculinidades.
- Socialización masculina.
- Los costos de la masculinidad hegemónica.
- Los mandatos que este modelo determina para conquistar el lugar de privilegio masculino.
- Características de los varones que ejercen violencia en relaciones de pareja.

Masculinidades

“los modos como los hombres son socializados, y a los discursos y prácticas que se asocian con las diferentes formas de ser hombre”





Masculinidad

“la construcción de la masculinidad no trata solo de la generación de representaciones y prácticas sino también de una serie de presiones y límites en ciertas manifestaciones de la emotividad sobre todo relativas al miedo, la tristeza y, frecuentemente, hasta la ternura”.

un modelo hegemónico de masculinidad que produce una subjetividad esencialmente dominante que sirve para discriminar y subordinar a las mujeres y a otros varones que no se adaptan a este modelo.

Aprendiendo a ser varones

En el ámbito de la sexualidad, se espera que los hombres sean:

- ✓ Quienes siempre deben tener la iniciativa.
- ✓ Quienes seducen y conquistan a las mujeres.
- ✓ Quienes, aún sin experiencia, demuestren tener toda la “información”.
- ✓ Los que se inician sexualmente a edades tempranas en una relación donde haya o no afecto.
- ✓ Quienes cuenten y hagan alarde de sus experiencias a los amigos.
- ✓ Los que actúan como “guardianes” de sus parejas y no aceptan las infidelidades. Pero ellos sí pueden permitirse tener relaciones y “experiencias” con muchas mujeres.
- ✓ Quienes nunca tienen actitudes o características “afeminadas” u “homosexuales”.
- ✓ Duros y que no demuestren ni compartan sus sentimientos para no quedar “expuestos” o “débiles” frente a sus parejas.

Apreniendo a ser varones

En el ámbito de las relaciones entre pares, los “verdaderos” hombres son:

- ✓ Quienes “se la bancan” en peleas y discusiones.
- ✓ Quienes siempre compiten para ganar: en las conquistas amorosas, en los deportes, en el consumo de alcohol, etc.
- ✓ Quienes tienen derecho a “cargar” a todos los demás varones que no son “bien machos”.
- ✓ Quienes tienen código y defienden los intereses “corporativos” de los varones.

Aprendiendo a ser varones

En el ámbito de las relaciones con sus novias o parejas, ser hombre significa:

- ✓ Proteger y cuidar de las mujeres y nunca mostrar fragilidad.
- ✓ Ocultar los sentimientos y los miedos.
- ✓ Tener derecho a establecer qué es correcto o incorrecto para sus parejas: las vestimentas, las actitudes, las amistades, las actividades.

Masculinidad hegemónica

La identidad masculina hegemónica se apoya en 3 pilares de negación:

- 1) No ser mujer,
- 2) no ser un niño,
- 3) no ser homosexual.



Masculinidad hegemónica

Este proceso identitario se inscribe en una matriz patriarcal de la masculinidad que se instala en mandatos del deber ser:

- ✓ proveedores,
- ✓ protectores,
- ✓ autosuficientes,
- ✓ procreadores,
- ✓ afrontamiento temerario del riesgo,
- ✓ omnipotencia,
- ✓ negación de la vulnerabilidad,
- ✓ dureza,
- ✓ despreocupación por el cuidado del cuerpo,
- ✓ vigor, engrimiento,
- ✓ represión emocional,
- ✓ autoridad sobre las mujeres y otros varones considerados "en menos",
- ✓ valoración de la jerarquía,
- ✓ no pedir ayuda,
- ✓ y salir adelante pese a todo y todos, etc.



Masculinidad hegemónica

Algunas de las características más significativas de la masculinidad hegemónica se han sistematizado en la investigación llamada The Man Box [La caja de la masculinidad].



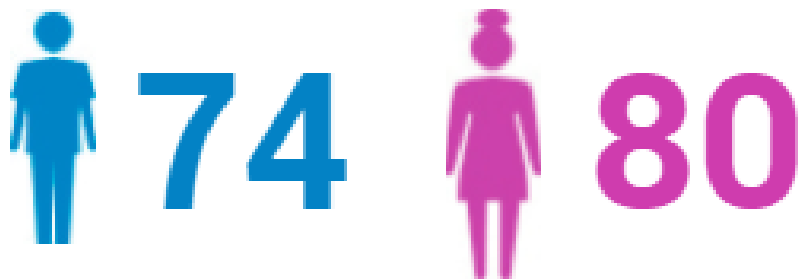
Desventajas de la masculinidad hegemónica

Riesgos para su salud y la de otros/as, en 3 vectores principales:

- a) Riesgo hacia mujeres, niños y niñas (violencia de género, abuso sexual infantil, embarazo impuesto y la falta de participación masculina en la anticoncepción);
- b) Riesgo hacia otros varones (legitimación de la burla, la presión y la violencia), y
- c) Riesgo para sí mismo (temeridad como prueba de lo masculino que aumenta el riesgo de accidentes desde la infancia en adelante, así como la alta incidencia en suicidio).

Esperanza de vida

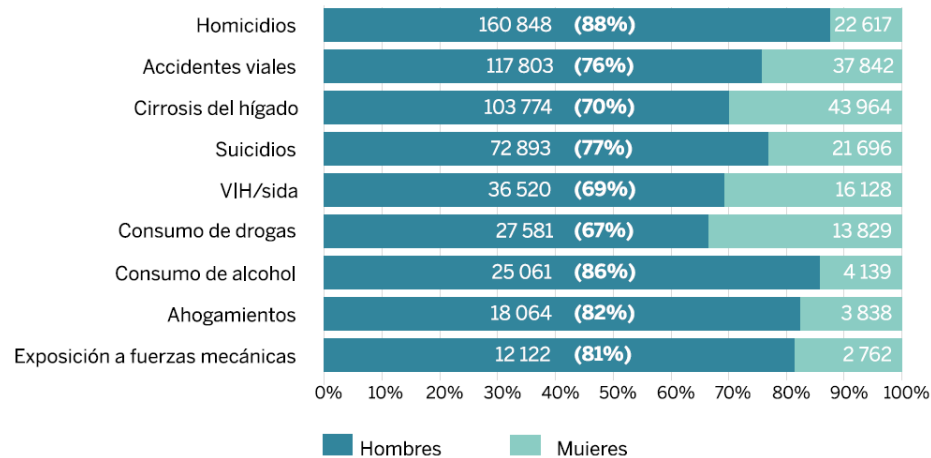
Life expectancy at birth (years), 2021



Costos de la masculinidad hegemónica

- a. La Esperanza de Vida al Nacer es de promedio de 5,8 años menor para los varones en relación a las mujeres.

Costos de la masculinidad hegemónica



Fuente: Elaborada a partir de datos de la Organización Mundial de la Salud (2016a, 2016b, 2016c).

b. Un mayor riesgo de morir por diversas causas:

- Siete veces más por violencia interpersonal.
- Seis veces más por consumo de alcohol.
- Cuatro veces más por ahogamientos y accidentes laborales.
- Tres veces más por traumatismos debidos al tránsito y suicidios.
- Y hasta dos veces más por cirrosis hepática, VIH/sida y consumo de drogas.

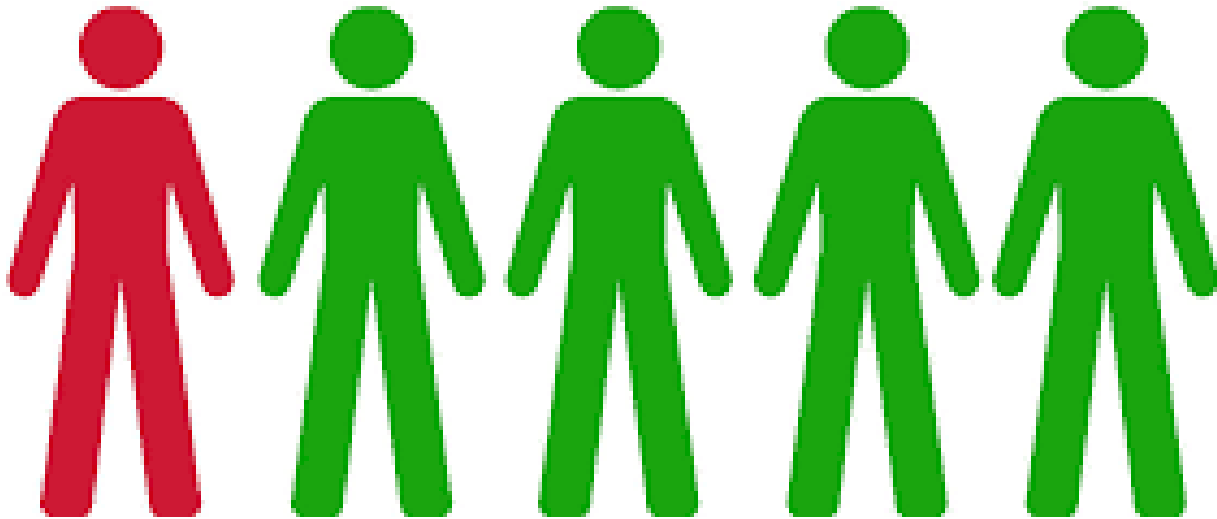
Costos de la masculinidad hegemónica

c. La sobremortalidad masculina comienza a acentuarse durante la adolescencia, con predominio de las causas de muerte violentas que triplican la mortalidad de los varones adolescentes.



Costos de la
masculinidad
hegemónica

1 de cada 5



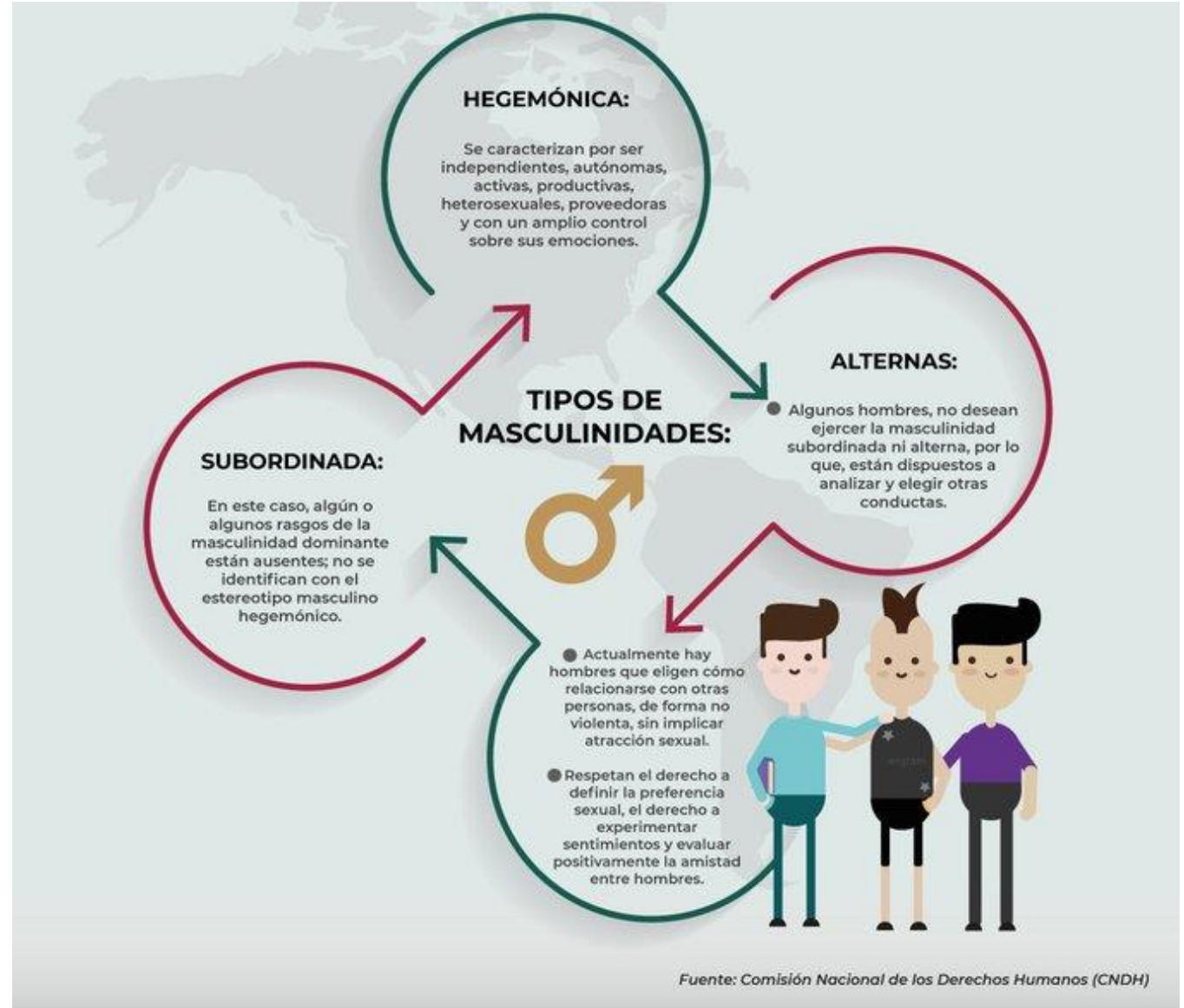
d. Todos estos datos se reflejan en la carga global de la enfermedad y los Años de Vida Perdidos, que muestran que 1 de cada 5 hombres muere antes de cumplir los 50 años.

Costos de la masculinidad hegemónica

A pesar de que se observan porcentajes similares de casos de contagios en varones y mujeres, **la mortalidad por COVID-19 es mayor en varones**, alcanzando en el mundo a un 58% del total de fallecidos.



Tipos de masculinidades



Otras masculinidades posibles

Se deben destacar también las formas de ser hombre en las que priman el autocuidado y el cuidado del otro y la otra (Antonovsky, 1996). Esto incluye a las masculinidades sensibles, respetuosas y comprometidas, por ejemplo, con una paternidad activa e integral (Aguayo y Kimelman, 2014), así como a los varones que se ocupan profesionalmente del cuidado en la salud y que se incorporan a carreras históricamente femeninas como las de enfermería, terapia ocupacional y trabajo social (Valenzuela, 2016).



Otras masculinidades posibles

A finales del siglo pasado, los varones comenzaron a trabajar en su propia deconstrucción: en forma muy pausada y en grupos reducidos, se creó un movimiento que, si bien no se expandió y masificó como el feminismo, avanza lentamente.

1. la violencia: precisamente en su vinculación con las mujeres, cómo la socialización de la cultura violenta de los hombres dio origen a la violencia de género, a la vez que provocó situaciones y contextos violentos para la propia vida de los varones.
2. la identificación de la diversidad de masculinidades: si bien todos los varones, al igual que las mujeres, son parte del patriarcado, no todos ocupan los mismos roles de dominación. Por el contrario, muchos sufren diferentes tipos de opresiones (clase social, raza) e incluso los varones heterosexuales, gays o trans son discriminados por razones de género al interior del colectivo de varones.



Características del varón que ejerce violencia de género dentro de la pareja

Dutton y Golant distinguen tres tipos generales de varones que ejercen violencia:

1. **los psicopáticos**, que se caracterizan por no sentir remordimientos y ejercer violencia no sólo hacia su pareja, sino también hacia otras personas, siendo el principal objetivo de su violencia la dominación.
2. **los hipercontrolados**, quienes se caracterizan por presentar un evidente perfil de evitación y agresión pasiva.
3. **los cíclico/emocionalmente inestables** que se caracterizan por cometer actos de violencia de forma espontánea, mostrándose sólo violentos con su pareja. Estos agresores experimentan una serie de sentimientos que implican rabia y celos, encontrando siempre modos de culpabilizar a su pareja, haciéndola responsable de sus propios sentimientos de dependencia.

Características del varón que ejerce violencia de género dentro de la pareja

Echeburúa y sus colaboradores proponen dos perfiles de varones que ejercen violencia hacia sus parejas: varones que ejercen violencia sólo con sus parejas y agresivos en general.

1. **violentos con la pareja/estables emocionalmente/integrados socialmente** y se caracterizaban porque limitaban la violencia al ámbito de la pareja, tenían más autoestima, menos distorsiones cognitivas, abusaban menos del alcohol y/o las drogas, controlaban más su ira y tenían menos antecedentes penales. .
2. **violentos generalizados/poco estables emocionalmente/no integrados socialmente** y se caracterizaban por utilizar la violencia más allá del entorno doméstico, por alteraciones de la personalidad, abusar del alcohol y/o las drogas, tener mayores distorsiones cognitivas y mayor número de antecedentes penales.

Muchas gracias por su
atención!

Dra. Ana Palazzesi

apalazzesi@fiscalias.gob.ar

